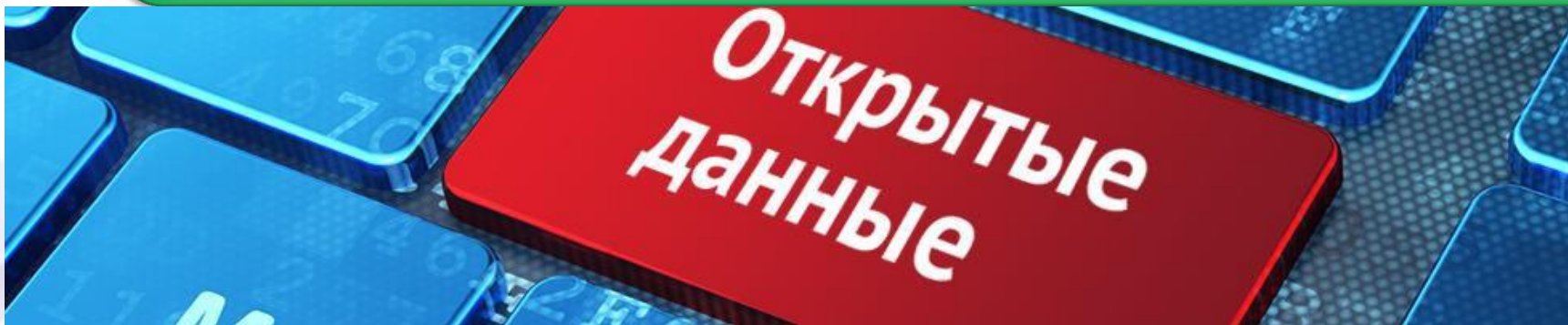




**ИСПОЛНЕНИЕ БЮДЖЕТА  
ГОРОДСКОГО ПОСЕЛЕНИЯ  
«Рабочий посёлок Лазарев»  
ЗА 2020 ГОД  
отчёт для граждан**



# **ОТЧЕТ ДЛЯ ГРАЖДАН** **исполнение бюджета городского поселения** **«Рабочий посёлок Лазарев» за 2020 год**



**Цель создания:** информирование граждан об  
исполнении бюджета городского поселения  
«Рабочий посёлок Лазарев»

## **Структура**

- вводная часть (слайды 3-7);
- исполнение доходов бюджета городского поселения (слайды 8-16);
- исполнение расходов бюджета городского поселения (слайды 17-26);
- заключительная часть (слайд 27).



## Об администрации городского поселения «Рабочий посёлок Лазарев»



**АДМИНИСТРАЦИЯ**  
городского поселения  
рабочий посёлок Лазарев  
Николаевского  
муниципального района  
Хабаровского края

Администрация городского поселения - орган исполнительной власти, осуществляющий исполнительно-распорядительные функции на территории сельского поселения

### Контактная информация

Глава	Лебедь Анна Васильевна
Адрес	Николаевский район, п. Лазарев, ул. Портовая, 5
Телефон, факс	8 (42135) 39-2-16, 39-4-51
Адрес электронной почты	<a href="mailto:lazarev@nikoladm.ru">lazarev@nikoladm.ru</a>
Режим работы	с 9-00 до 13-00, с 14-00 до 18-00



## Общие понятия

**БЮДЖЕТ**

**Бюджет** (от старонормандского *bougette* — мешок с деньгами) — смета доходов и расходов государства.

**Отчет об исполнении бюджета** — является формой контроля за исполнением бюджета с указанием общего объема доходов, расходов и дефицита (профицита). Отчет об исполнении бюджета составляется финансовыми органами.

**Доходы бюджета** — денежные средства, поступающие в соответствии с законодательством в бюджет.

**Расходы бюджета** — денежные средства, направляемые на финансовое обеспечение задач и функций государства.



# Общие понятия: структура бюджетной системы Российской Федерации



**Бюджетная система РФ состоит из бюджетов трех уровней:**

– *первый уровень* – федеральный бюджет РФ и бюджеты государственных внебюджетных фондов;

– *второй уровень* – бюджеты субъектов РФ и бюджеты территориальных государственных внебюджетных фондов;

– *третий уровень* – местные бюджеты.

Все звенья соответствующих бюджетных систем самостоятельны, т.е. принимаются соответствующими региональными и местными органами управления.



# Общие понятия: межбюджетные отношения

**Межбюджетные отношения** – отношения между органами государственной власти федерального, регионального уровней и органами местного самоуправления, связанные с формированием и исполнением соответствующих бюджетов



**распределение полномочий между уровнями бюджетной системы**



**распределение доходов между уровнями бюджетной системы**



**обеспечение равных финансовых возможностей бюджетов бюджетной системы для предоставления гражданам бюджетных услуг**



## Общие понятия: межбюджетные трансферты



**Межбюджетные трансферты – это передача денежных средств из одного уровня бюджета в другой.**



**Доходы**  
**Городского поселения**  
**«Рабочий посёлок**  
**Лазарев»**



# Доходы бюджета городского поселения «Рабочий посёлок Лазарев»

Налоговые и  
неналоговые доходы  
6 057,699 тыс. рублей

44,0 %

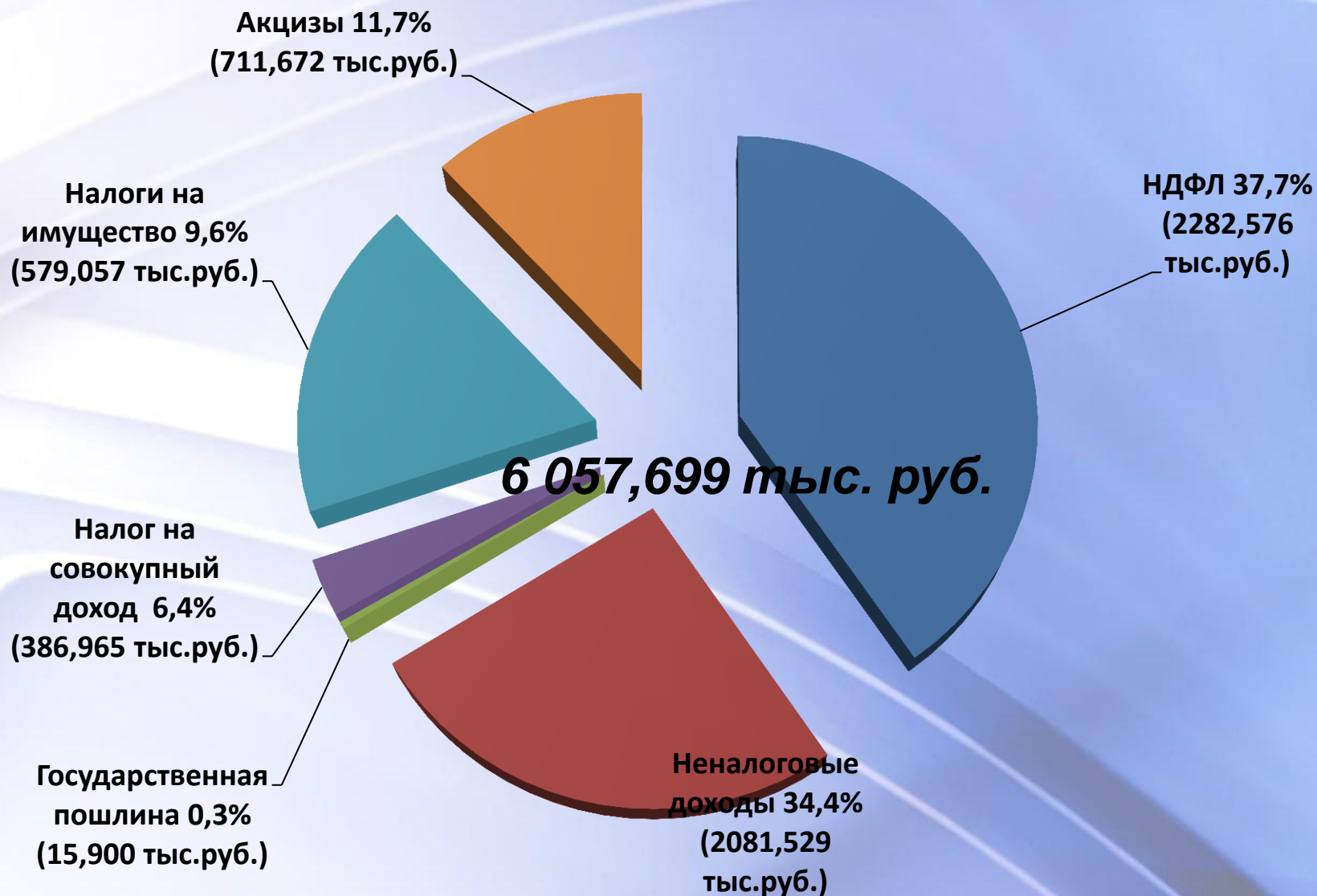
Безвозмездные  
поступления  
7 709,782 тыс. рублей

56,0 %

**ДОХОДЫ**  
13 767,481 тыс. рублей



# **Налоговые и неналоговые доходы бюджета городского поселения «Рабочий посёлок Лазарев»**





## Налог на доходы физических лиц

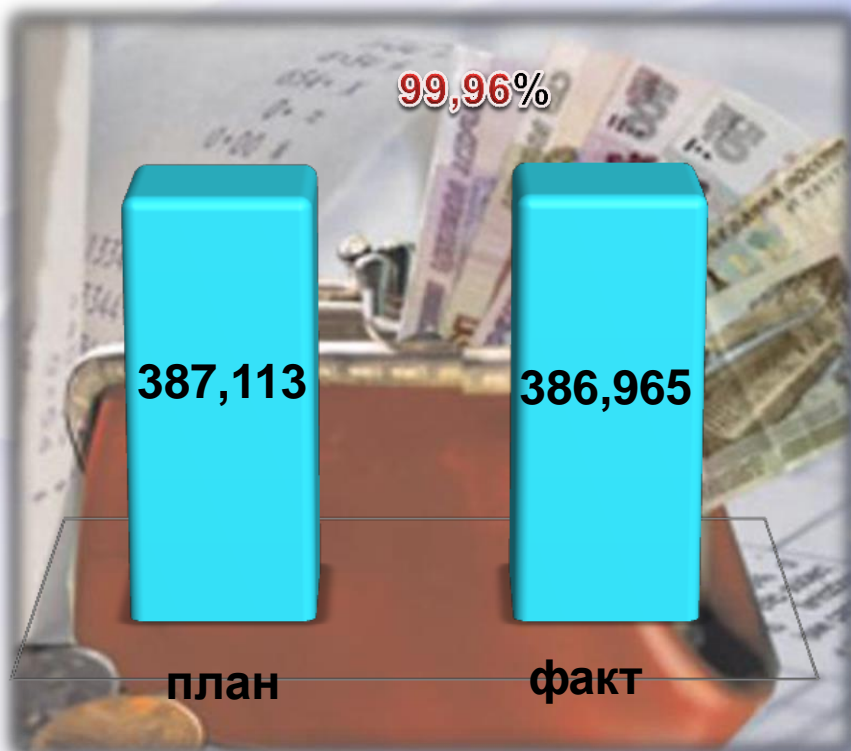


**Доля поступлений налога в общем объеме налоговых и неналоговых доходов городского поселения «Рабочий посёлок Лазарев» составила 37,7 %.**



## Специальные налоговые режимы (Налоги на совокупный доход)

тыс. рублей

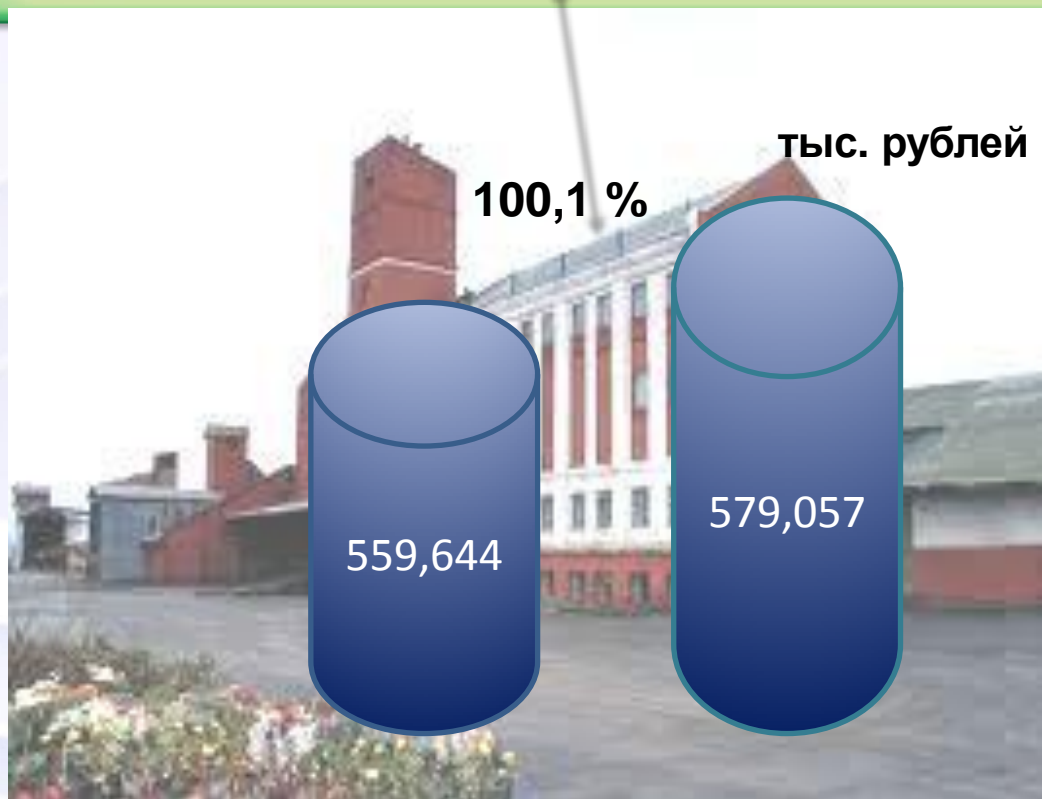


В бюджет Городского поселения «Рабочий посёлок Лазарев» от субъектов малого и среднего бизнеса поступают платежи по налогу, взимаемому в связи с применением системы налогообложения в виде упрощенной системы налогообложения.

Рост поступлений обеспечен мерами по поддержке и развитию субъектов малого и среднего бизнеса.



## Налоги на имущество



В составе налогов на имущество в бюджет городского поселения «Рабочий посёлок Лазарев» поступают:

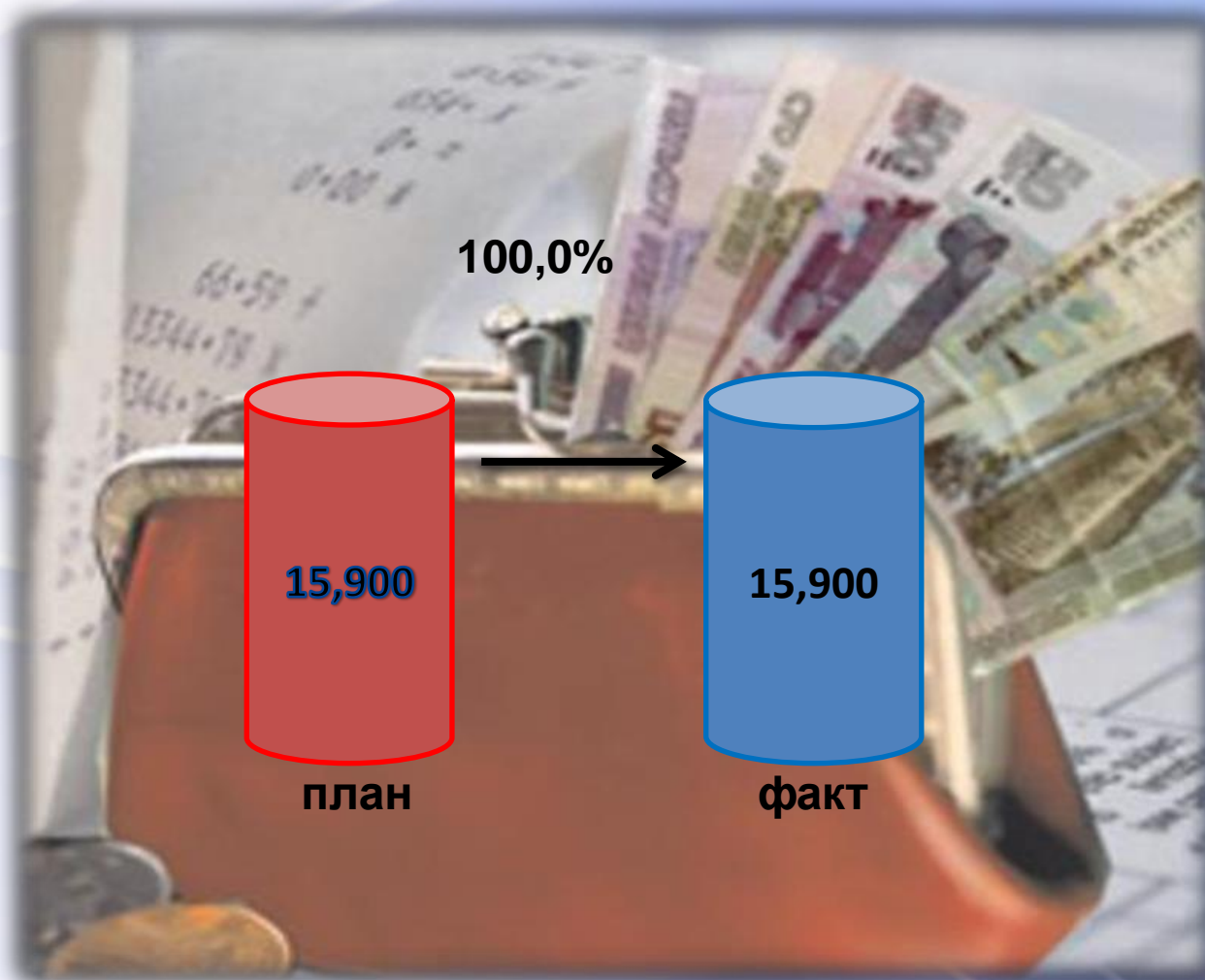
- налог физических лиц – 102,540 тыс. руб.;
- земельный налог – 82,508 тыс. руб.;
- транспортный налог – 394,009 тыс. руб.

Доля поступлений налогов на имущество в общем объеме налоговых и неналоговых доходов бюджета городского поселения «Рабочий посёлок Лазарев» составила 9,6 %.



# Государственная пошлина

тыс. рублей





## Поступление неналоговых доходов

тыс. рублей

100,4 %

2072,723

2081,529

ПЛАН

ФАКТ

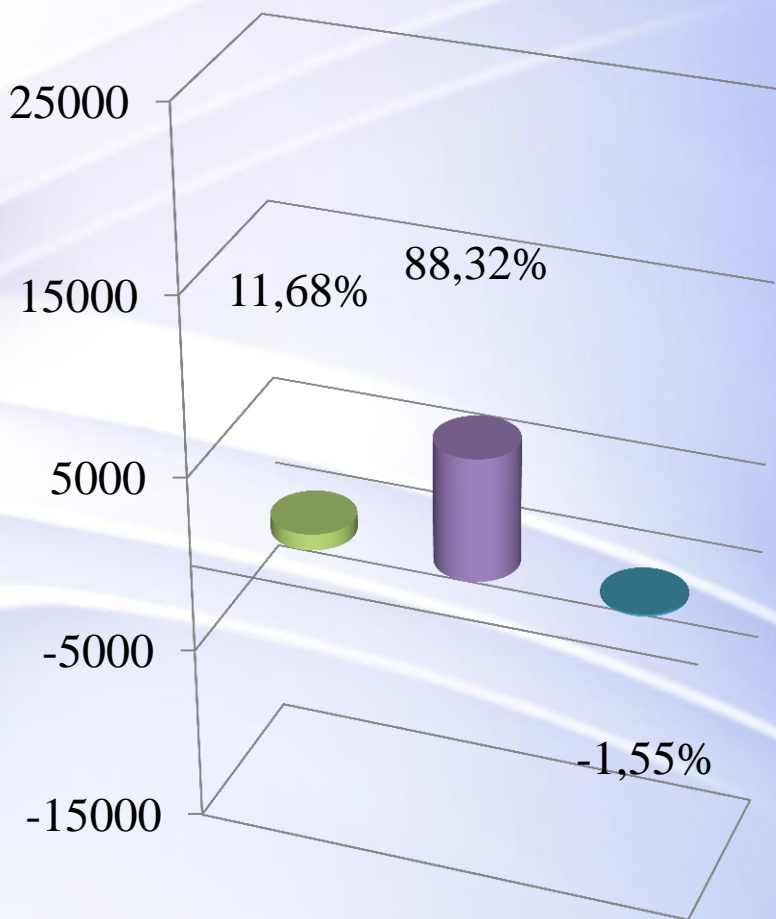
Поступления неналоговых доходов при плане 2072,723 тыс. рублей составили 2081,529 тыс. рублей или 100,4 %.

Неналоговые доходы бюджета городского поселения «Рабочий посёлок Лазарев» формируются за счет доходов от использования имущества, находящегося в государственной и муниципальной собственности – 2062,324 тыс. рублей, доходов от компенсации затрат бюджета поселения – 12,787 тыс. руб., доходов от реализации земельных участков 6,270 тыс. руб., прочих неналоговых доходов 0,148 тыс. рублей.



## Безвозмездные поступления

**Всего: 7 709,78 тыс. рублей**



■ Безвозмездные поступления из бюджета Хабаровского края  
914,66 тыс. рублей

■ Безвозмездные поступления из бюджета Николаевского муниципального района  
6 916,75 тыс. рублей

■ Возврат остатков субсидий, субвенций и иных межбюджетных трансфертов  
-121,63 тыс. рублей



**Расходы**  
**городского поселения**  
**«Рабочий посёлок Лазарев»**



# Расходы бюджета городского поселения «Рабочий посёлок Лазарев»

**РАСХОДЫ**  
**13 880,56 тыс. рублей**



**7 391,71**

**Общегосударственные  
вопросы**



**241,50**

**Национальная  
оборона**



**44,50**

**Национальная безопасность и  
правоохранительная деятельность**



**1 163,56**

**Национальная  
экономика**



**251,06**

**Социальная  
политика**



**4 788,23**

**Жилищно-коммунальное  
хозяйство**



## ***Расходы на общегосударственные вопросы***



В 2020 году расходы бюджета городского поселения «Рабочий посёлок Лазарев» на общегосударственные вопросы составили - **7 391,71 тыс. рублей**, в том числе:

- Функционирование высшего должностного лица субъекта муниципального образования – **1 163,71 тыс. рублей;**
- Функционирование администрации – **6 059,65 тыс. рублей;**
- Обеспечение деятельности органов финансово-бюджетного, налогового надзора – **33,80 тыс. рублей;**
- Другие общегосударственные вопросы - **134,55 тыс. рублей.**



## Национальная оборона

Расходы на национальную оборону составили 241,50 тыс. рублей



Мобилизационная и вневойсковая подготовка  
(расходы на осуществление первичного воинского учёта, где  
отсутствуют комиссариат)

ПЛАН

241,50 тыс. рублей

ФАКТ

241,50 тыс. рублей



# **Расходы на национальную безопасность и правоохранительную деятельность**

**ВСЕГО 44,50 тыс. рублей**

## **Государственная регистрация актов гражданского состояния**



**26,50 тыс. рублей**

-Расходы на государственную регистрацию актов гражданского состояния (ЗАГС) из средств краевого бюджета

## **Обеспечение противопожарной безопасности**



**18,00 тыс. рублей**

-Техническое оснащение добровольных пожарных формирований (приобретение противопожарных ранцев)



## Расходы на национальную экономику

*Расходы на национальную оборону составили 1 163,56 тыс. рублей.*

### Дорожное хозяйство (дорожные фонды) – 1 163,56 тыс. рублей

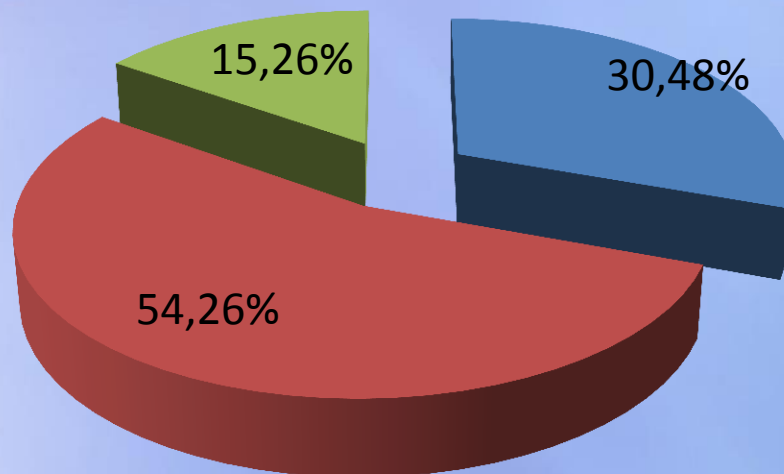
- 167,04 тыс. руб. – оплата коммунальных услуг дорожного освещения;
- 99,90 тыс. руб. – приобретение светильников для обеспечения дорожного освещения;
- 896,62 тыс. руб. - содержание дорог в границах населенного пункта;
- мероприятия по обеспечению безопасности дорожного движения на автомобильных дорогах общего пользования местного значения – 248,66 тыс. рублей.



# Расходы на жилищно - коммунальное хозяйство



**4 788,23 тыс. рублей**



## Жилищное хозяйство (1 459,35 тыс. руб.)

- 313,37 тыс.руб. – оплата взносов за кап. ремонт в многоквартирных домах;
- 1 145,98 тыс.руб. – содержание пустующих помещений (в т.ч. отопление – 866,32 тыс. руб. + тех.обслуживание - 80,22 тыс. руб.+ кап.ремонт – 199,44 тыс. руб.).

## Коммунальное хозяйство (2 597,92 тыс. руб.)

- 297,92 тыс.руб. – приобретение труб и утеплителя к ним;
- 2 300,00 тыс.руб. – возмещение убытков, связанных с ростом цен на природный газ.

## Благоустройство (730,96 тыс. руб.)

- 60,00 тыс. рублей - содержание мест захоронения;
- 670,96 тыс. руб. – грант в форме иных межбюджетных трансфертов из краевого бюджета по развитию ТОС на благоустройство дворовых территорий жилых МКД.



## Расходы на социальную политику

**Социальная политика 251,06 тыс. рублей**

(расходы на доплату к пенсии муниципальным служащим за выслугу лет)





# Дефицит и профицит бюджета

$$\text{Доходы} - \text{Расходы} = \text{Дефицит (Профицит)}$$



Доходы



Расходы

Дефицит (расходы  
больше доходов)



При превышении расходов над доходами принимается решение об источниках покрытия дефицита (например, использовать имеющиеся накопления, остатки)



Доходы



Расходы

Профицит (доходы  
больше расходов)

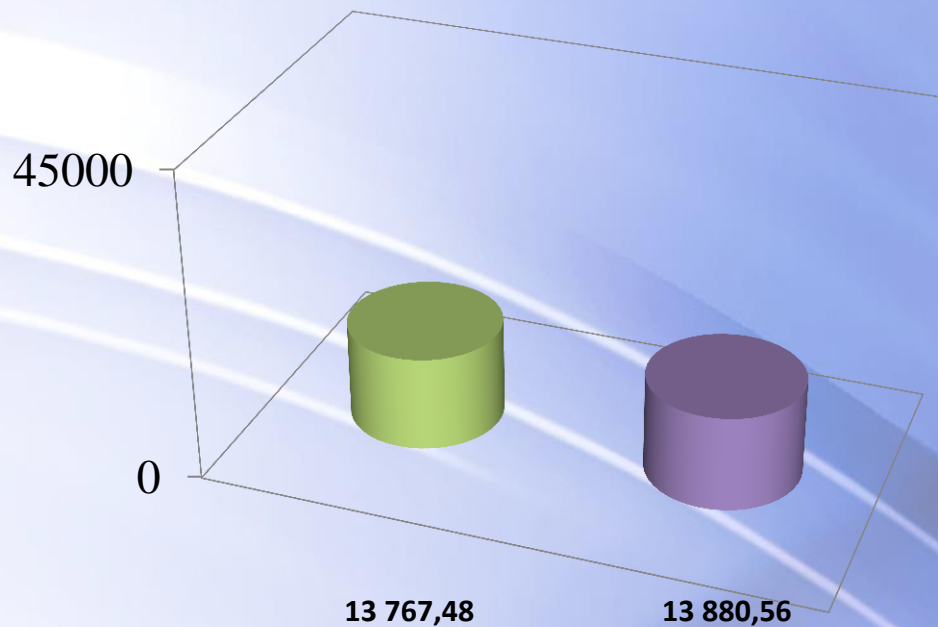


При превышении доходов над расходами принимается решение, как их использовать (например, накапливать резервы, остатки, погашать долг)



## **Результат исполнения бюджета Лазаревского сельского поселения**

Наименование	Исполнение
Доходы	13 767,48
Расходы	13 880,56
Дефицит (-), Профицит (+)	- 113,08



## **Заключительная часть**

Брошюра подготовлена финансовым управлением администрации Николаевского муниципального района на основании:

- Годового отчета об исполнении бюджета городского поселения «Рабочий поселок Лазарев» за 2020 год.

Мы намерены совершенствовать работу по открытости бюджета, чтобы повысить эффективность распределения средств с учетом приоритетных потребностей населения и создания условий для активного участия жителей поселения в бюджетном процессе.

Ждем ваших пожеланий и предложений. Уверены, что Ваши предложения заслуживают самого пристального внимания. Надеемся на долгосрочное сотрудничество.

***А.В. Лебедь***

***Глава городского поселения «Рабочий поселок Лазарев»***